

Atelier



LA FRISE DU SAVOIR

Ce premier atelier consiste à reconstituer une **frise du savoir** pour répondre à la grande question "**Les écrans ont-ils des effets sur mon environnement et sur mon corps ?**".

Sur le modèle de l'enquête, les indices sont à chercher à l'aide des documents sélectionnés contenus dans la **malette** (au format type magazines, livres, articles, etc.). Les enfants répondent à des **Supers Devinettes** et agencent les connaissances collectées sur la **frise du savoir**, dont le support est étendu soit au mur, soit au sol.

Déroulé :

20 min	20 min	45 min	45 min
Lancement de la mission + question mystère	Démarrage de l'enquête	Suite de l'enquête avec les fiches preuves	Constitution de la frise
Tous ensemble	En groupe	En groupe	Tous ensemble

PRÉPARATION

[AVANT L'ATELIER]

1 Finaliser le matériel

Vous trouverez les éléments à terminer dans le sachet intitulé : "début"

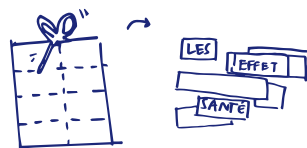
- La lettre de mission 1 :

- > Plier la lettre 1-A.
- > L'insérer dans l'enveloppe n°1.
- > Adresser l'enveloppe au nom de la classe.



- Les mots de la question en morceaux

- > Les découper et les insérer la dans l'enveloppe n°1.



- La lettre de mission 2 :

- > Plier la lettre 2-A.
- > L'insérer dans l'enveloppe n°2.
- > Adresser l'enveloppe au nom de la classe.



- Feuille A4 "rappel frise du savoir"

- > Photocopier un exemplaire pour chaque enfant.



2 Préparation de la malette avec tout le matériel nécessaire à l'atelier :

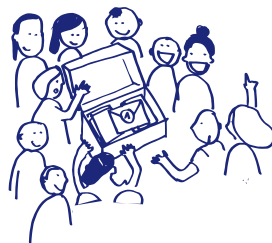
N'y laisser que :

- Le contenu du sachet intitulé «Atelier A».
- Les aimants, contenus dans le sachet "Début".
- Au-dessus et bien en évidence, les lettres de missions 1 et 2, précédemment préparées.



3 Mise en scène

- En début de séance, la malette est placée fermée sur une table ou au sol sur un tissu, par exemple, pour que les enfants puissent s'installer autour.



I LANCEMENT DE LA MISSION

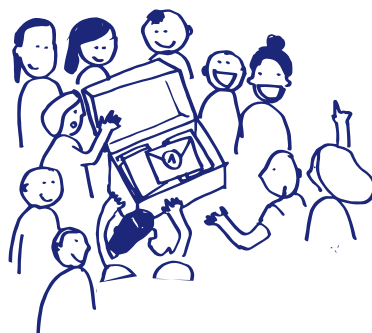
🕒 20 min

1 Découverte de la malette

Matériel
La malette

Situation
Les enfants autour de la malette

- Laisser les enfants découvrir la malette, l'ouvrir et regarder ce qu'il y a à l'intérieur.
- Proposer aux enfants d'ouvrir l'enveloppe qui leur est adressée.



2 Lecture de la lettre

Matériel
Lettre de mission n°1
Les badges

Situation
Un enfant debout

- Demander à un enfant de lire la lettre aux autres.
- Chaque enfant reçoit un badge et y écrit son prénom. Les enfants font désormais partie de l'équipe des chercheurs du labo Koipoluki.



Ici le labo des chercheurs Koipoluki,

Un nouveau défi est lancé à la communauté des humains et on voulait vous en parler. On entend tout le temps la phrase "gna gna gna, tu passes trop de temps sur les écrans" alors on a décidé d'essayer de comprendre ce que les écrans nous font vraiment, à notre santé et à notre planète.

Est-ce que ça vous dirait de nous donner un coup de main dans cette aventure ?

On a eu un gros coup de vent dans le labo et votre première mission s'est retrouvée en plein de morceaux dans l'enveloppe, si vous arrivez à remettre dans l'ordre la phrase mystère, la mission est pour vous !

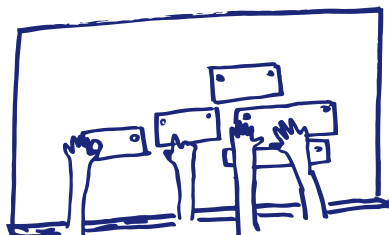
Merci beaucoup !

3 Reconstitution de la question

Matériel
Les mots
Des aimants

Situation
Tous ensemble

- Afficher les morceaux de la question à reconstituer.
- Proposer aux enfants de la remettre dans l'ordre, tous ensemble.



4 Courte discussion libre

- Demander aux enfants leurs avis et leurs premières intuitions, à l'oral.
- Aider les enfants à se questionner sur l'origine de ce qu'ils savent ou pensent savoir.

"À votre avis quelle est la réponse à la question ?

"Comment le savez-vous ? Où l'avez-vous appris ? Vous êtes sûrs ? Comment pourrait-on en être sûr ?"

2 DÉMARRER L'ENQUÊTE

🕒 30 min

1 Seconde lettre de mission

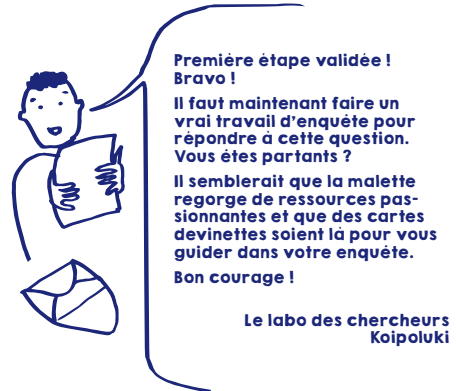
Matériel

Lettre de mission n°2

Situation

Un enfant debout

- Demander à un enfant de lire la seconde aux autres.



2 Mise en place

Matériel

Les cartes devinettes

Les ressources

Des cahiers de brouillon

Situation

En groupe de 3 à 5

(7 groupes max.)

- Organiser des groupes d'enfants : chaque groupe se choisit un nom / un surnom
- Les enfants sortent leurs cahiers de brouillons.
- Chaque groupe pioche une devinette.
- Chaque groupe reçoit un paquet de ressources.

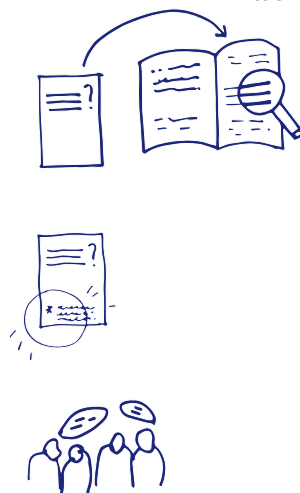


3 Explication des éléments aux enfants

- À chaque devinette correspond une réponse, à trouver dans les ressources.
- Un indice, présent sur chaque carte devinette, donne des informations sur la ressource dans laquelle se trouve la réponse.
- Discuter de ce qu'est une ressource (magazine, site internet, infographie, etc...)

Matériel
Idem

Situation
Explication pour tous les enfants

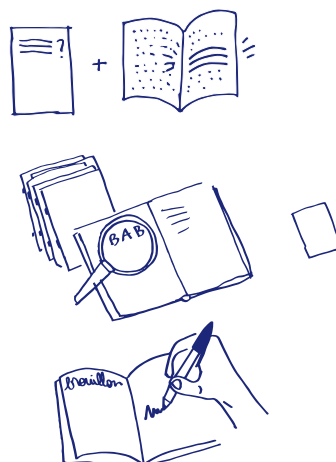


4 Démarrer l'enquête

- Démarrer par un exemple pour leur expliquer le travail de recherche à réaliser ensuite.
- Les groupes explorent les ressources pour répondre à leurs questions.
- Pour cette première étape, les enfants notent les réponses au brouillon.

Matériel
Idem

Situation
En groupe de 3 à 5
(7 groupes max.)



3 POINT D'ÉTAPE, FICHE PREUVE

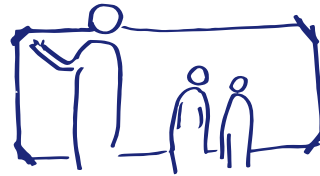
🕒 20 min

1 Introduction de la frise...

Matériel
La grande toile
Des moyens de fixation (aimants)

Situation
Visibilité de la frise pour tous les enfants

- Suspendre la frise avec des aimants puissants (à défaut pâte à fixe ou gros scotch).
- Faire une pause dans la recherche documentaire pour introduire la frise de savoir.



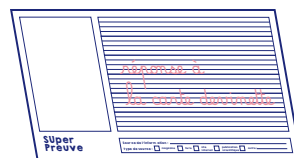
Voici la frise du savoir que vous allez créer grâce à vos recherches, on pourra ensuite la montrer ou l'afficher.

2 ... et des fiches preuves

Matériel
Les cartes devinettes
Les ressources
Les fiches preuves

Situation
En groupe de 3 à 5 (7 groupes max.)

- Expliquer que, pour chaque devinette, chaque groupe doit remplir une fiche preuve, qui sera exposée sur la frise.
- Chaque fiche preuve est un morceau de réponse à la question générale.
- Distribuer une fiche preuve à chaque groupe.



” Plusieurs petites réponses pour répondre à une grande question ”

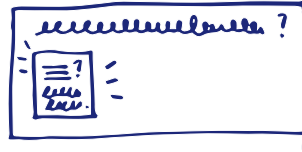


3 Donner un exemple

Matériel
Idem

Situation
Explication pour tous
les enfants

- Continuer l'exemple précédent : rédiger la réponse sur la fiche preuve et l'afficher sur la frise du savoir.
- Expliquer quelques règles simples pour remplir la fiche preuve.



PEU DE MOTS
résume l'idée principale.

DE LA LISIBILITÉ
écris gros et assez épais avec un feutre
par exemple

METTRE EN AVANT l'info clé ou le chiffre
marquant avec de la couleur, un cadre.

UN SCHEMA OU UN DESSIN
c'est encore mieux que des mots pour
expliquer !

4 Suite

Matériel
Idem

Situation
En groupe de 3 à 5
(7 groupes max.)

- Dès qu'un groupe a résolu une devinette et rempli sa fiche preuve, il en pioche une nouvelle.



Solutions

Les réponses à chaque devinette et un exemple de frise sont en page 12 et 13.

4 CONSTITUTION DE LA FRISE

🕒 40 min

1 Restitution des fiches preuves

Matériel

Les cartes devinettes

Les ressources

Les fiches preuves

Situation

A côté de la frise, chaque groupe passe devant les autres enfants

Inviter chaque groupe à présenter chacune de leurs fiches preuves :

1 Énonciation de leur devinette.



2 Faire deviner la réponse, à l'oral aux autres enfants.



3 Correction de la réponse collective par le groupe qui détenait la devinette.



4 Afficher leur fiche preuve sur la frise du savoir.



🔗 Solutions

Les réponses à chaque devinette et un exemple de frise sont en page suivante

2 Remplir la frise

Matériel
Idem

Situation
Visibilité de la frise
par tous les enfants

- Afficher les fiches preuves en suivant grossièrement le positionnement (environnement, santé, etc.) proposé sur la page "solutions" ci-contre.



3 Clotûre de l'atelier

Matériel
Les cartes devinettes
Les ressources
Les fiches preuves
Les feuilles rappels
frise du savoir

Situation
Tous ensemble

- Ouvrir la discussion avec les enfants sur ce qu'ils ont appris aujourd'hui.
- Distribuer une feuille rappel frise du savoir à chacun.
- Détacher et ranger les fiches preuves dans le bon ordre.



Questions principales

Questions subsidiaires

LES ÉCRANS ONT-ILS DES EFFETS SUR MON ENVIRONNEMENT ET SUR MON CORPS ?

1. La fabrication représente quelle part de la pollution d'un smartphone ?

La fabrication représente les **3/4** de la pollution d'un smartphone.

2. Que sont les terres rares ? Pourquoi est-ce problématique de les extraire ?

Les terres rares sont des métaux qui servent à fabriquer les écrans. Les extraire de la terre est **DIFFICILE** et **POLLUANT**.

Environnement

F A B R I C A T I O N

Santé

LUMIÈRE BLEUE / SOMMEIL

YEUX

5. Quelles sont les conséquences sur la santé si on passe trop de temps devant les écrans ? Cites-en 5.

Les conséquences sont:
MAL AU DOS / AU COU
MAL AUX YEUX
MAL À LA TÊTE
TROUBLES DU SOMMEIL
PRISE DE POIDS

8. Pourquoi a-t-on parfois mal aux yeux quand on regarde trop longtemps un écran ?

On CLIGNE MOINS des yeux, ils picotent. Les YEUX TRAVAILLENT plus pour voir net et ils se fatiguent.

6. Quelles sont les effets des troubles du sommeil ? Cites-en 5.

Les effets du manque de sommeil sont:
- FATIGUE
- mauvaise HUMEUR
- ALIMENTATION déséquilibrée
- problème d'ATTENTION
- difficultés à APPRENDRE

9. Pourquoi le regard est-il attiré par les écrans ?

Parce que le cerveau est attiré par les images qui **BOUGENT, LES COULEURS BRILLANTES...**

7. Pourquoi les écrans empêchent-ils de bien dormir ?

La **LUMIÈRE BLEUE** des écrans fait croire au cerveau qu'il fait encore **JOUR**.

Les écrans peuvent aussi exciter et certaines images peuvent faire peur.

12. Que disent aujourd'hui les chercheurs sur la lumière bleue des écrans ?

Il faut y faire attention parce que les yeux des enfants sont **SENSIBLES** – les études scientifiques sont encore en cours

15. Le CO2 est responsable de quel effet sur la planète ?

Le CO2 est responsable du **RÉCHAUFFEMENT CLIMATIQUE**.

4. Quel pourcentage de téléphones n'est pas recyclé ?

85% des téléphones ne sont pas recyclés

3. Que sont les serveurs ? Pourquoi entraînent-ils une augmentation de CO2 dans l'atmosphère ?

Les **SERVEURS** sont des ordinateurs qui stockent et traitent toutes les données d'internet. ils consomment beaucoup d'électricité dont la production entraîne un dégagement de CO2.

16. Combien de Français changent leur téléphone portable alors qu'il fonctionne encore ?

88 % des Français changent de téléphone alors qu'il fonctionne.



U S A G E

F I N D E V I E

CERVEAU

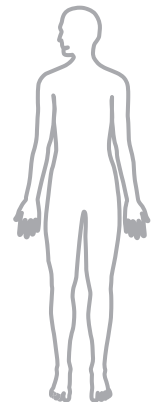
SÉDENTARITÉ

10. Qu'est-ce qui est mieux pour le cerveau ? Faire toujours la même chose ou varier les activités ?

Pour se développer, le cerveau se nourrit de **DIFFÉRENTES ACTIVITÉS**

11. Pourquoi rester immobile devant un écran peut faire prendre du poids ?

Devant un écran, on **MANGE PLUS**, on mange mal et on fait **MOINS DE SPORT**.



13. Pourquoi parfois n'arrives-tu pas à te "déscolcher" des écrans ?

Les activités sur écrans sont faites pour **CAPTER L'ATTENTION** le plus longtemps possible.

14. Pourquoi parfois, quand tu joues devant un écran, tu n'entends même pas tes parents t'appeler ?

Devant un écran, le cerveau est trop occupé à **TRIER la GRANDE QUANTITÉ D'INFORMATIONS** qu'il reçoit.

[The page contains a large, faint, and illegible watermark or bleed-through text that is not part of the document's content.]

**Cet atelier A fait partie des
koipolukit n°2 et n°3**
(Commun aux deux kits)

www.koipoluki.org

Le programme Koipoluki est une initiative de :
Assurances du Crédit Mutuel pour l'éducation et la prévention en
santé Fonds de dotation régi par la loi n°2008-776 du 4 août 2008
de modernisation de l'économie
Siège : 4 rue Frédéric-Guillaume Raiffeisen - 67000
STRASBOURG
N° SIRET : 84042126700013

Design : Pinaffo — Pluvinage

